

S'occuper de son chat après une chirurgie pour traiter une fracture du fémur

La clinique AniCura TRIOVet a réalisé une chirurgie pour traiter une fracture du fémur. Cette chirurgie implique de remettre en place les fragments et de le stabiliser au moyen d'une broche, d'une plaque et de vis. La durée nécessaire pour le développement de ce tissu cicatriciel se situe entre 8 et 10 semaines.

La grande majorité des chats se sentiront suffisamment bien pour faire de l'exercice. Il est de votre responsabilité de les en empêcher tout au long de la cicatrisation et jusqu'au feu vert d'un vétérinaire pour augmenter le niveau d'activité.

Activité

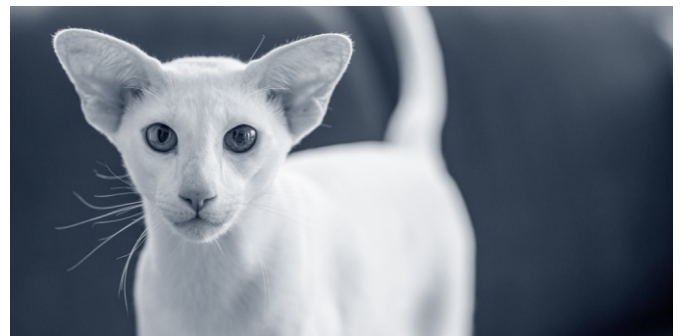
Aucun implant ne supporterait un exercice intense. Il est alors très important de **respecter les consignes de restriction d'activité** pendant la phase de cicatrisation :

- Le trot expose le membre opéré à des forces doubles et deux fois plus fréquentes que lors de la marche. Courir et sauter augmente les forces sur le membre opéré de 5 à 10 fois avec un risque accru d'échec des implants (plaque/vis)
- Éviter les surfaces glissantes et les escaliers qui peuvent générer un stress important sur les implants.
- Dans la plupart des cas, le meilleur moyen d'éviter tous ces mouvements est de confiner votre chat **dans une cage** de taille adaptée.

A quoi s'attendre ?

- Votre chat devrait avoir un niveau de confort satisfaisant dès que vous le récupérez. La plupart des chats utilisent le membre opéré dans les 7-10 jours suivant la chirurgie.

- Nous espérons une **amélioration progressive** des signes cliniques s'étalant sur quelques semaines avec un retour à une démarche normale lors d'exercice normal espéré 2 à 3 mois après la chirurgie.
- La récupération fonctionnelle peut cependant parfois s'étaler sur une période plus longue et des séquelles peuvent parfois persister suite au développement irrémédiable d'arthrose.
- La plupart des animaux sont capables d'uriner sans aide particulière lorsqu'ils rentrent à la maison (24-48 heure après leur retour au moins). La grande majorité des chats ne présentent aucune difficulté pour déféquer bien que le **transit puisse prendre quelques jours (5-7 jours) avant de reprendre**.



Traitement médical

- La clinique AniCura TRIOVet vous délivrera une ordonnance indiquant tous les traitements nécessaires ainsi que la durée

Gestion de la plaie chirurgicale

- **Gardez la plaie propre et sèche.** Contactez la clinique AniCura TRIOVet ou votre vétérinaire traitant en cas d'anomalie.

- Le port d'une collerette est **obligatoire** afin de limiter au maximum le risque de complications de plaie (infection, retard de cicatrisation...). Un léchage unique de la plaie peut mener à une infection.



Visites de suivi

- Des sutures sont en place sur la plaie chirurgicale. Elles devront être retirées **10-15 jours** après la date de la chirurgie. Cela peut être réalisé chez votre vétérinaire traitant habituel.
- Un rendez-vous de suivi 6 semaines après la chirurgie est nécessaire. Des radiographies devront être réalisées sous sédation dans le but de contrôler la bonne position des implants et la poursuite d'une cicatrisation satisfaisante. Veillez à amener votre animal à jeûn depuis la veille au soir le jour de ce contrôle.
- Des rendez-vous de suivi peuvent ensuite être recommandés toutes les 4-6 semaines, si nécessaire. La clinique AniCura TRIOVet reste à votre disposition pour toute question ou si vous ou votre vétérinaire souhaitez que nous réexaminions votre chat.

Complications possibles

Les complications les plus fréquemment décrites suite au traitement chirurgical fracture du fémur sont :

- Une infection post-opératoire. Le taux est faible et la plupart des infections guérissent suite à une antibiothérapie adaptée.
- Le développement d'un sérome est également possible, ce qui rétrocede sans traitement particulier en l'absence d'infection.
- En cas d'activité trop importante et trop précoce, les implants peuvent ne pas réussir à maintenir les abouts osseux en place auquel cas il faudra réopérer pour restabiliser la fracture.
- Les implants en place peuvent parfois à eux seuls engendrer une gêne à moyen ou long-terme et nécessiter d'être retiré (rare).
- La radiographie de contrôle à 6 semaines permet d'évaluer la cicatrisation osseuse. Une non-union ou une union retardée peuvent mener à la nécessité de répéter le contrôle radiographique à 12 semaines et/ou d'envisager une greffe osseuse.
- Une arthrose secondaire au traumatisme et à la chirurgie peut se développer dans quelques cas bien que cela ne soit pas fréquent. Une supplémentation alimentaire en chondroprotecteurs (acides gras omega-3, glucosamine, chondroïtine sulfatée) est conseillée.